

Oraveski paisu likvideerimise kavatsus

a) Oraveski paisu likvideerimise eesmärk;

Oraveski paisu (PAIS015990) likvideerimise eesmärgiks on parendada kalade rändetingimusi ja sealhulgas Humalaste jõe (VEE1146400) kesist seisundit. Veemajanduskava alusel on Humalaste jõe veekogumi kesise seisundi põhjuseks paisud. Paisude likvideerimise põhjendatus seisneb selles, et paisud lõhuvad jõgede ökoloogilise terviklikkuse, takistavad vee ja setete liikumist ning piiravad kalade ja muu vee-elustiku rännet. See vähendab liikide arvukust, geneetilist mitmekesisust ja elupaikade kättesaadavust, viies veekogu ökosüsteemi seisundi halvenemiseni. Paisude eemaldamine taastab jõgede vabavoolulise seisundi, toetab elupaikade ja liikide säilimist ning aitab saavutada veepoliitika eesmärke.

Humalaste jõgi on Reiu jõe keskjooksu parempoolne lisajõgi. Oraveski paisjärvest on Humalaste jõgi kanalina mööda juhitud. Selles n-ö kanali osas asub pais, mis on kaladele ületamatu ning u 500 m ülesvoolu paisjärve regulaator. Paisudest ülesvoolu jääb forellile sobilikku elupaika marginaalselt, kuid need paisud on olulised rändetakistused teistele jões elavatele kalaliikidele, sh jõkke kudema tõusvale jõesilmule. Humalaste jõe kalastiku uuringutel on registreeritud ojasilmu, forelli, haugi, särje, linaski, kogre, hõbekogre, hingu, trullingu, ahven, turva, ründi ja tippviidika esinemine ¹.

Oraveski paisu paisutuskõrgus on EELISE andmetel 1,1 m ning paisutusel puudub kehtiv keskkonnaluba².

Tegevuste kirjeldus:

Kavandatud töödega planeeritakse kõik paisu (joonis 2) ja regulaatoriga (joonis 4) seotud konstruktsioonid eemaldada ning vajadusel hoida jõe veetaset tehiskärestikuga, et oleks tagatud paisjärve sissevool kevadise suurvee ajal. Lahendused teostatakse selliselt, et Humalaste jõgi oleks läbitav vee-elustikule kõikide vooluhulkade juures. Ühtlasi planeeritakse Oraveski paisu lähedal asuvate kiviülevooludel (joonis 3) mõningane kivide ümberpaigutamine, et tagada parem vee-elustiku ränne.

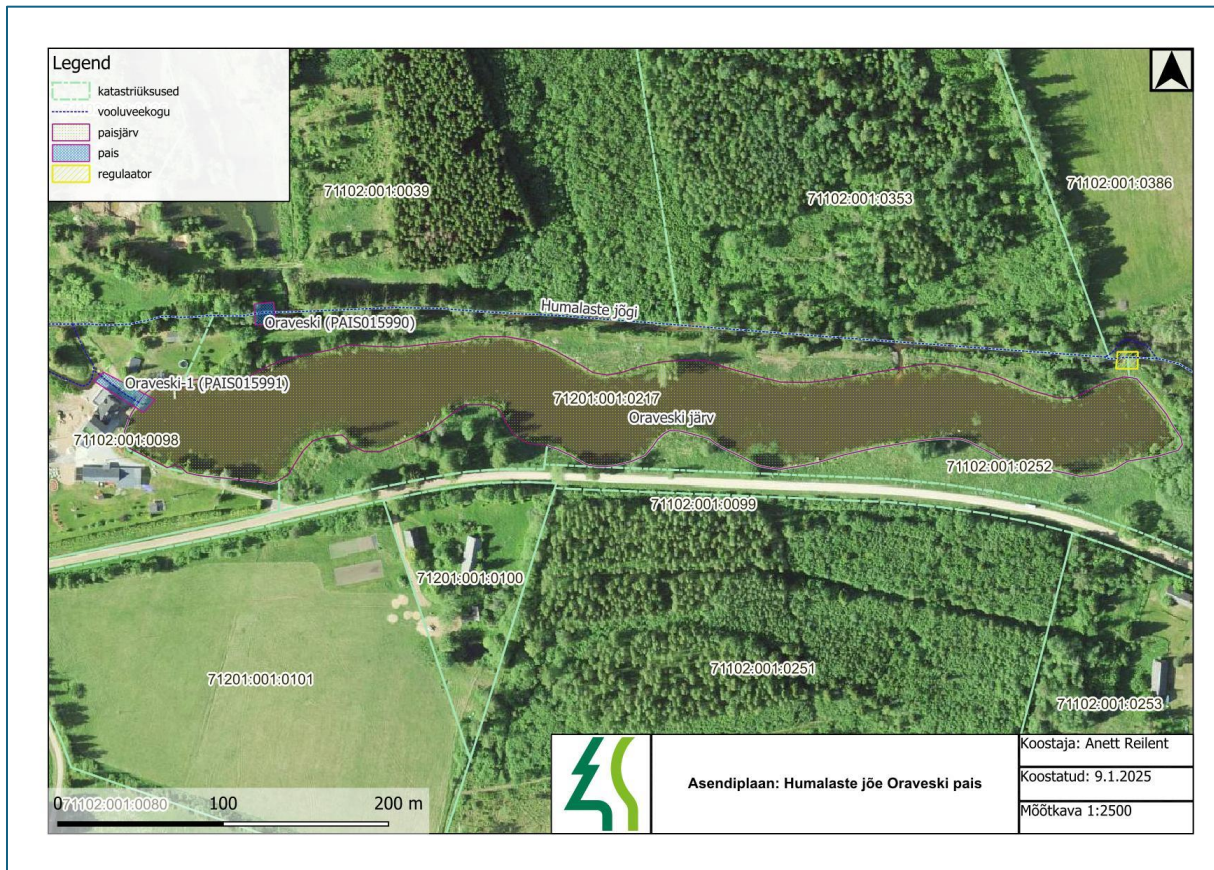
Kuna objekti ulatuses leidub ka koprapaise (joonis 5), siis huvialuses lõigus likvideeritakse tööde käigus ka koprapaisud, ent pärast ehitustegevust jääb tehiskärestiku ja sh ka järve sissevoolu toimimise eest vastutama omanik. Kopra tegevus võib mõjutada tehiskärestiku toimimist. Juhul kui valituks osutub tehiskärestiku lahendus, siis pärast ehitustegevust jääb tehiskärestiku ja sh ka järve sissevoolu toimimise eest vastutama paisjärve säilimisest huvitatud osapool.

¹ Tartu Ülikooli Eesti Mereinstituut, Eesti Maaülikool, Eesti Loodushoiu Keskus. Pärnu jõestiku jõgedes lõheliste inventuuride läbiviimine ning taastootmispotentsiaali ja potentsiaalsete kudealade kvaliteedi hinnangute koostamine ning parandusmeetmete väljatöötamine. Riigihange nr 196874. Aruanne. Tartu 2020.

² EELIS (Eesti looduse infosüsteem). Keskkonnaagentuur (kasutatud 9.01.2025).

Asukoht:

Oraveski pais (PAIS015990) asub Humalaste jõel, Pärnu maakonnas, Saarde vallas, Lodja külas eramaaomandi maaüksusel Veske-Endriku (katastritunnus: 71102:001:0039) ja munitsipaalomandi maaüksusel Oraveski järv (71201:001:0217). Oraveski-1 pais (PAIS015991), mis on ühtlasi Oraveski järve väljavooluks asub eramaaüksusel Oraveski (71102:001:0098) ja munitsipaalomandi maaüksusel Oraveski järv (71201:001:0217). Regulaator asub munitsipaalomandi maaüksusel Oraveski järv (71201:001:0217) ja eramaaüksusel Roosmaa (71102:001:0386) ning Kasmari (71102:001:0252).



Joonis 1. Humalaste jõe Oraveski paisu ja regulaatori asendiplaan.

b) ülevaade töödega mõjutatud alale jäävatest eesvooludest ja muust infrastruktuurist;

Objekti puudutavas osas on Humalaste jõgi riigi poolt korras hoitav ühiseesvool (maaparandussüsteemi kood 6114640020000). Kavandatavad tegevused kooskõlastatakse Maa- ja Ruumiametiga.

c) ülevaade objektist ning paikvaatluse (4.09.24) pildid (autor Anett Reilent);

RMK esindaja ja Saarde valla esindaja kohtusid 2023. aasta lõpus Oraveski paisul paisu omanikuga. RMK kinnitas, et rahastusmeetmete laekumisel saab jõesise paisu eemaldada ning vajadusel rajada paisust ülesvoolu tehiskärestiku, mis tagaks kevadise suurvee sissevoolu paisjärve. 2024. aasta novembris Ühtekuuluvusfondi elupaikade taastamise rahastusmeetme juhtrühmas kinnitati Humalaste jõe Oraveski pais abikõlbliku objektina, võimaldades projektiga edasi liikuda.

Kuigi esmasel kohtumisel mõõtmisi ei tehtud, selgus 2024. aasta sügisel hüdrotehnikainseneridega suheldes, et eraomaniku kinnistul asuva paisjärve väljavool ei ole piisava läbilaskevõimega. See võib suuremate vooluhulkade korral ohustada eraomaniku kinnistut. 2025. aasta jaanuari alguses toimus Oraveski järve väljavoolul avarii.

Käesoleva kavatsusega on RMK valmis jõesisest paisu likvideerima ja vajadusel veetaset hoidma kärestikuga, et säiliks sissevool Oraveski järve, ent ainult juhul kui asjasse puutuv eraomanik on teadlik, et võimalikud tegevused jõesiseselt ei ole tulevikus põhjuseks miks võib taas tekkida suurveeaegselt kinnistu ja paisjärve ääres üleujutusi või avariisid, sest tegelikult tuleks suurendada kinnistul asuva paisu läbilaskevõimet. Paisude rekonstrueerimine ei ole looduskaitseliste rahastusmeetmete tingimustes ning seetõttu RMK olemasolevate paisude rekonstrueerimisi ei teosta. Alternatiiviks on kärestiku mitte rajamine, kuid maaomaniku sooviks oli paisjärve sissevoolu tagamine ning paisjärve säilimine.



Joonis 2. Oraveski pais (PAIS015990) on kaladele ületamatu (4.09.24).



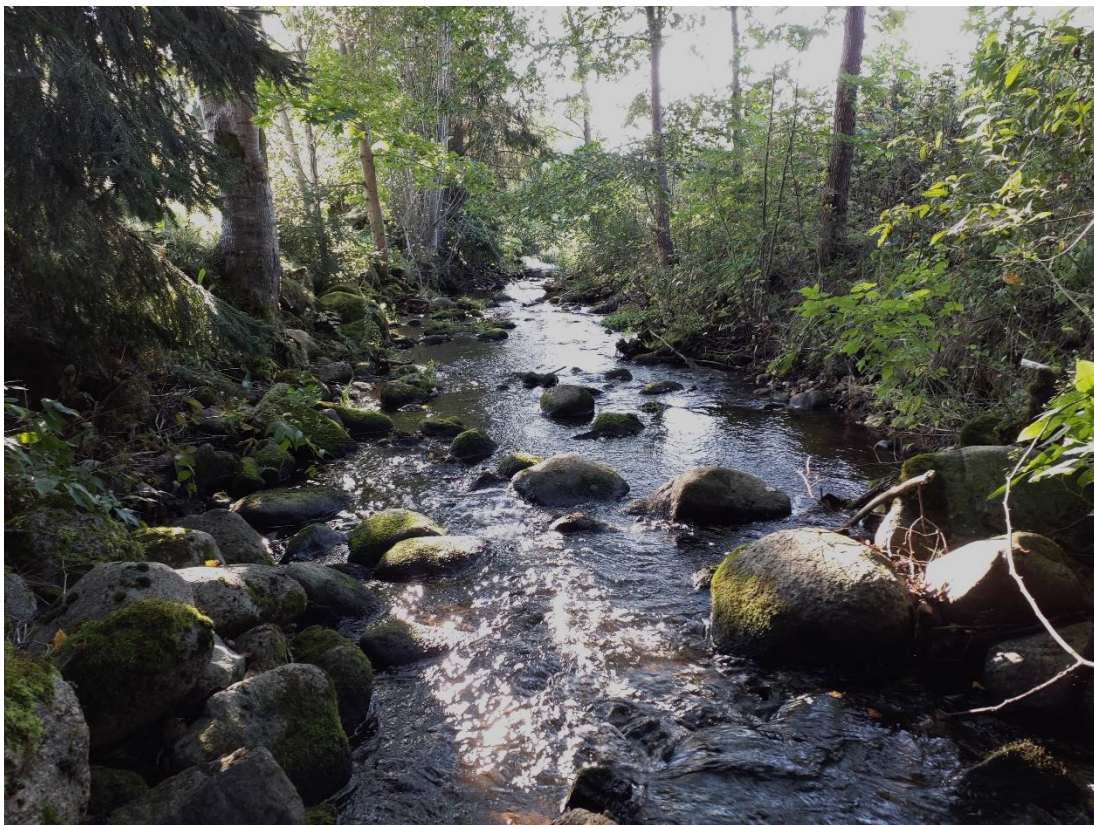
Joonis 3. Oraveski paisust allavoolu leidub kiviülevoole, mis on osaliseks rändetakistuseks (4.09.24).



Joonis 4. Regulaator on täielikult ummistunud ega ole märke hoolduste teostamisest (4.09.24).



Joonis 5. Lõigus olevad koprapaisud on olulisteks rändetakistusteks vee-elustikule (4.09.24).



Joonis 6. Oraveski paisust allavoolu leidub forellile väga sobilikke jõe lõike (4.09.24).



Joonis 7. Humalaste jõgi on huvialuses lõigus mõjutatud nii inimtekkelistest kui kopra paisudest (4.09.24).



Joonis 8. Järve sissevoolule on kobras ehitanud paisu (4.09.24).

d) eelhindang, kuidas paisu likvideerimine võib mõjutada tulundusmetsa, eramaid, infrastruktuuri, kaitseväärtusi, ettevõtteid.

Mõju tulundusmetsale: mõju tulundusmetsale puudub.

Mõju eramaadele: Kopra tegevus võib mõjutada tehiskärestiku toimimist. Juhul kui valituks osutub tehiskärestiku lahendus, siis pärast ehitustegevust jääb tehiskärestiku ja sh ka järve sissevoolu toimimise eest vastutama paisjärve säilimisest huvitatud osapool.

Objektile ligipääsuks eemaldatakse puid ainult vajadusel ja minimaalses koguses. Kogu puit kogutakse kokku ja paigutatakse kokkulepitud kohta või utiliseeritakse vastavalt maaomaniku soovidele. Juhul kui kinnistule tekivad roopad ja/või muud pinnasekahjustused tuleb tööde lõppemisel need taastada. Kõikidelt osapooltelt võetakse planeeritavate tööde elluviimiseks vastavad kooskõlastused.

Mõju infrastruktuurile: Oraveski pais ning Humalaste jõgi on planeeritavate töödega seotud asukohas arvel riigi poolt korras hoitava ühiseesvooluna, mistõttu kooskõlastatakse planeeritavad tööd Maa- ja Ruumiametiga.

Mõju kaitseväärtustele:

Humalaste jõgi on Oraveski paisust allavoolu elupaigaks III kaitsekategooria loomaliigile hink (*Cobitis taenia*). Ehitus-lammutusaegsed keskkonnahäiringud on lühiajalised ning töökorraldusega leevendatavad. Keskkonnaametilt küsitakse arvamusi planeeritavate tegevuste kohta.

Mõju ettevõtetele: Oraveski paisjärve väljavool asub turismi ja majutusettevõtte hoone kõrval. Omanikku teavitatakse planeeritavatest tegevustest.